

ATOOUTS TARN

N°51 Janvier /
Février / Mars 2025

LE MAGAZINE DE MON DÉPARTEMENT f @

SOCIAL / COLLÈGES / SANTÉ POUR TOUS / ROUTES / SPORT
ENVIRONNEMENT / TOURISME / AGRICULTURE / SECOURS
- SDIS81 / RESTAURATION SCOLAIRE / MOBILITÉS DOUCES
PROTECTION MATERNELLE ET INFANTILE / COVOITURAGE
AGRICULTURE / VOIES VERTES / PRODUITS LOCAUX / ENTRETIEN
DES OUVRAGES D'ART / SOUTIEN AUX ASSOCIATIONS / AIDES
FINANCIÈRES POUR LES PROJETS DES COMMUNES / INSERTION
MÉDIATHÈQUE / PRÉVENIR LA PERTE D'AUTONOMIE / FIBRE /
SÉNIORS / PLANTATION D'ARBRES / AIDE SOCIALE À
L'ENFANCE / FESTIVALS / SOUTENIR LES FAMILLES / SOUTENIR
LE MAINTIEN À DOMICILE / SOUTIEN À LA MODERNISATION
DES EHPAD / COHÉSION SOCIALE / MUSÉES DÉPARTEMENTAUX
/ LUTTER CONTRE LA PRÉCARITÉ LOGEMENT POUR
TOUS / LUTTER CONTRE LA PRÉCARITÉ ÉNERGÉTIQUE /
MUSÉE MINÉ DÉPARTEMENTAL / TOURISME / MOBILISER EN
FAVEUR DE L'EMPLOI / LABORATOIRE ŒNOLOGIQUE PUBLIC
LABOS SITE DU BRILLOCAL 81 / SAVEURS DU TARN /
BUDGET PARTICIPATIF / PRÉSERVER L'EAU / VALORISER LES
SITES NATURELS / CONSTRUCTION DE COLLÈGE / CONSEIL
DÉPARTEMENTAL / CHERCHER COLLÉGIEN / ATTRACTIVITÉ
TARN COEUR D'OCCITANIE / PROTECTION DE L'ENFANCE /
JEUNESSE / PRÉVENIR LA PERTE D'AUTONOMIE / ARCHIVES
DÉPARTEMENTALES / PROTECTION DE L'ENFANCE / CULTURE

Le Département vous est utile !

WWW.TARN.FR

CAP SUR CAP'

2024
2025

CAP' DÉCOUVERTE
MAISON DE LA MUSIQUE

Alain Souchon
accompagné par
Ours et Pierre Souchon
11 février 20h30



Wishbone Ash
Dr. Feelgood
15 mars 20h30



**Un Week-End
avec Elles**
5 avril 20h30



**Le Jardin
aux Oiseaux**
J. Boucault / J. Rasse
17 mai 15h et 18h / 18 mai 11h



Organisé par :



www.tarn.fr

En partenariat avec :



ARPEGES
& TIREMOLES

COLLECTE DES RESTOS

7, 8 et 9 mars 2025



**Rendez-vous
en magasins**

pour donner des
denrées alimentaires &
des produits d'hygiène.

REJOIGNEZ-NOUS :



COLLECTE.RESTOSDUCOEUR.ORG

FAISONS AVANCER LE TARN ENSEMBLE



En 2024, nous avons vécu une parenthèse « enchantée » avec les Jeux Olympiques et Paralympiques de Paris !

Nous avons aussi célébré le centenaire de l'entrée de Jean Jaurès au Panthéon, une commémoration forte en symboles qui a réuni le Tarn. Ces deux événements illustrent **notre capacité à nous rassembler**, surtout quand les temps sont difficiles.

Aujourd'hui, nous faisons face à un contexte international très tendu avec les guerres en Ukraine et au Proche-Orient, et incertain avec l'élection de Donald Trump aux USA. Nous constatons dans le même temps les effets du dérèglement climatique comme à Valence en Espagne, à Mayotte et à Los Angeles. Les crises politiques, économiques et sociales se ressentent dans notre quotidien.

Le jeu des chaises musicales au sommet de l'État suscite de vives inquiétudes et beaucoup d'amertume. Le Pays est comme paralysé. Tout change sauf le changement qu'attendent les Tarnais en matière de **pouvoir d'achat, d'accès à la santé, de services publics, de sécurité, d'éducation...**

Dans ce contexte, nous devons plus que jamais nous inspirer des valeurs de l'Olympisme : la solidarité, l'unité et le sens du collectif.

Dans le Tarn, nous **ne laissons personne sur le banc de touche** ; je pense tout particulièrement à nos aînés, aux plus vulnérables d'entre nous, aux personnes en situation d'handicap ou de précarité.

C'est ensemble avec nos différences, dans l'écoute et le dialogue que nous avançons. **Loin du lamentable spectacle donné sur la scène parisienne.** Loin du jeu des postures. Loin des discours populistes.

Fort de notre cap financier fondé sur une maîtrise absolue de nos dépenses de fonctionnement et un **désendettement de 57 millions d'euros depuis 2017.** **Notre gestion financière rigoureuse et exemplaire** est reconnue à l'échelon national. Avec mon équipe, je reste déterminé à agir pour vous et l'avenir du Tarn.

Je veux faire avancer le Tarn avec le sens des réalités et des responsabilités.

Dans l'unité, avec humilité et

pragmatisme. Pour donner les meilleures chances de réussite à nos enfants avec un **nouveau collègue** à Couffouleux, notamment.

Pour soutenir le tissu économique et social avec **l'arrivée de l'A69.**

Pour continuer à améliorer les conditions d'accueil dans nos EHPAD.

Pour permettre à chacun d'accéder à l'art et à la culture comme dans le nouveau laboratoire artistique international du Tarn (centre d'art contemporain Le Lait) qui ouvrira bientôt ses portes.

Animé par le sens du collectif et de l'unité, je continuerai à travailler autour de beaux projets pour améliorer la vie de tous.

Mon équipe, c'est le Tarn !

Bonne année 2025 à vous !

Christophe Ramond,
Président du Conseil départemental du Tarn

✉ president@tarn.fr

📷 [christopheramondofficiel](#)

🎵 [christophe.ramond](#)

🌐 [RAMOND Christophe](#)

✂️ [ramond_christ](#)



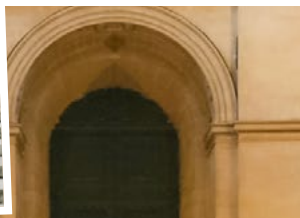
15 Dossier : aidants, Protection Maternelle Infantile, restauration scolaire, routes, secours, le Tarn vous est utile !

SOMMAIRE

- | | | | |
|----|---|----|--|
| 4 | Près de chez vous | 23 | Collèges : changeons les règles ! |
| 10 | Actualités : le pont de Rabastens fermé, Le Tarn à Notre-Dame de Paris | 24 | Le Tarn en action : C'est voté ! |
| 12 | Portrait : Benjamin Thomas, premier médaillé olympique | 26 | La chronique occitane |
| 22 | Portrait d'agent : Noémie Mettler et Benoit Labit, agents polyvalents | 28 | Agenda |
| | | 30 | Tribunes libres |
| | | 31 | De vous à nous |

NOS ACTIONS

en images



Au Panthéon avec le Président François Hollande et le maire de Carmaux

DU TARN AU PANTHÉON
JEAN JAURÈS
100 ANS



Commémoration de la panthéonisation de Jean Jaurès à Paris

Jaurès : 100 ans après, le Tarn fier de ses racines

Le Président du Département, Christophe Ramond a mené une délégation tarnaise au Panthéon à Paris en lien avec la municipalité de Carmaux. Un siècle plus tard, le Tarn s'est « déplacé » pour honorer la mémoire du tribun socialiste, en présence du Président François Hollande, au Panthéon puis au café du Croissant où Jean Jaurès a été assassiné le 31 juillet 1914. Le Tarn respire toujours Jaurès !

Sidobre, Vals et Plateaux / Centre Tarn

Rester le premier partenaire des communes

Rencontre avec les élus de la Communauté de communes Sidobre, Vals et Plateaux présidée par Brigitte Paillé-Fernandez. L'occasion d'échanger avec les élus autour de leurs projets.

Puis visite dans la communauté de communes Centre Tarn avec son président, Jean-Luc Cantaloube. L'occasion de voir la rénovation thermique du groupe scolaire, la rénovation de la salle polyvalente et la chaufferie pour alimenter les deux bâtiments... Le Conseil départemental a financé à hauteur de 148 154 € ces réalisations.

En 2023 le Département a consacré 17 millions d'€ pour soutenir 630 projets communaux et intercommunaux. Écoles, piscines, bâtiments publics, maisons de santé... le soutien du Conseil départemental permet aux communes de construire et rénover de nombreux équipements structurants.



Sidobre, Vals et Plateaux



Centre Tarn



Plan de simulation de l'extension

Castres

Former les talents de demain dans le Tarn !

Pose de la première pierre de l'extension du campus de la Borde Basse. Le Département s'engage pour permettre la poursuite des études post-bac dans le Tarn et ainsi rendre accessible au plus grand nombre les études supérieures. Le Département finance à hauteur de **345 240 € les travaux de l'école supérieure du numérique du Tarn** qui va accueillir 300 alternants et former davantage de jeunes aux métiers du numérique en résonance avec les besoins des entreprises locales dans le domaine informatique.

Carmaux

Le Département aux côtés des Restos du Cœur

Dans le Tarn, 523 bénévoles se mobilisent chaque jour pour soutenir près de 2 300 familles en difficulté. Leur engagement va bien au-delà de la distribution de repas : ils apportent une écoute attentive, un soutien bienveillant, et un accompagnement humain essentiel. Dans un contexte où la pauvreté s'aggrave à l'échelle nationale et touche particulièrement les plus jeunes, l'inauguration du centre d'accueil petite enfance de Carmaux, soutenu financièrement par le Département, marque une étape importante pour les familles tarnaises.



Santé

800 000 € pour offrir de bonnes conditions aux internes

L'attractivité médicale du Tarn est une priorité pour attirer et retenir les soignants dans le département. En investissant 800 000 € dans le chantier du futur internat de l'hôpital d'Albi, l'équipe départementale fait un choix politique fort, tourné vers l'avenir. Cette rénovation offrira aux jeunes médecins un cadre de vie et de travail à la hauteur de leurs attentes. Grâce au Plan Tarn Santé, depuis 2021, 10 nouveaux médecins se sont installés et le nombre de Maisons de Santé Pluridisciplinaires a été multiplié par 6,5 dans le Tarn. Le Département soutient aussi le GIP Ma Santé, Ma Région pour salarier des médecins dans les zones en difficulté.



Chantier du futur internat de l'hôpital d'Albi



Rencontre avec les internes des urgences



Les bénévoles de la Croix-Rouge à l'Hôtel du Département

Première nationale avec la Croix Rouge

Initiative inédite portée par le Conseil départemental du Tarn, le Président national de la Croix rouge française, Philippe Da Costa, le Préfet du Tarn, Laurent Buchaillaud et le Président du Département du Tarn, Christophe Ramond, ont signé la convention pour lancer la plateforme départementale des Mobilités Solidaires.

Objectif : faciliter les déplacements de celles et ceux qui en ont le plus besoin. Parce que se déplacer, c'est avancer : accéder à l'emploi, aux soins, à l'éducation et participer pleinement à la vie sociale.

Cette rencontre a aussi été l'occasion d'accueillir tous les volontaires de la Croix rouge d'Occitanie qui ont participé aux JO de Paris.

Albi

Le Département agit face à la crise du logement

Deux nouvelles résidences portées par Tarn Habitat ont ouvert leurs portes. Le Conseil départemental a investi 273 000 € pour soutenir ces projets essentiels, destinés aux familles, aux seniors et aux personnes les plus vulnérables. Ces résidences répondent directement aux besoins et incarnent notre détermination à lutter contre la précarité et à favoriser l'inclusion.



Les demeures de Marthe à Albi ont été inaugurées

Sapeurs-pompiers

Des clés pour sauver des vies

Parce que chaque seconde compte pour sauver des vies, l'équipe départementale donne les meilleurs moyens et équipements au Service Départemental d'Incendie et de Secours du Tarn. Dernièrement, les clés de 9 nouveaux véhicules d'une valeur de 2,2 millions d'€ ont été remises. Ces engins leur permettront de répondre encore plus efficacement aux urgences et d'améliorer leurs conditions d'intervention. Depuis 2019, le Département aura au total remis les clés de 105 véhicules aux pompiers tarnais pour un montant cumulé de près de 11 millions d'€. Avec l'aide de ces véhicules de pointe, le Département s'affirme comme un acteur clé de la sécurité et de la protection des Tarnais.



Le camion-grue livré au SDIS



Des jeunes engagés

Les Jeunes Sapeurs-Pompiers (JSP) volontaires ont été mis à l'honneur à l'Etat-major du Service Départemental d'Incendie et de Secours du Tarn (SDIS). 135 adolescents de 13 à 18 ans sont actuellement engagés comme JSP dans le Tarn. Ces jeunes jouent un rôle essentiel pour l'avenir des missions de secours civil et du volontariat. Le Département soutient les Jeunes Sapeurs Pompiers qui, en contrepartie de leur engagement, pourront obtenir 500 € de bourse pour payer leur permis de conduire.

Collèges

Construire l'avenir de nos enfants avec les principaux de collèges

Le Département est en première ligne dans la gestion des collèges publics, assurant la construction, la rénovation, l'entretien, l'accueil et la restauration.

C'est essentiel de réunir en collaboration avec la directrice académique des services de l'Éducation Nationale, celles et ceux qui font vivre au quotidien les collèges.

En concertation avec les équipes pédagogiques, le Département continue d'investir dans des projets d'envergure : la restructuration complète du collège de Graulhet (20 millions d'€) ou encore la construction du nouveau collège à Couffouleux (22,5 millions d'€).

Près de 2 000 ordinateurs ont été livrés en 2 ans, le chèque-collégien d'un montant de 230 euros est distribué à chaque rentrée à tous les collégiens ainsi qu'un kit de rentrée à tous les 6^e. Le but du Département : faire réussir les jeunes.



Vous avez dit Tarniflette® ?

Le Tarn innove et lance sa recette 100% Tarn

La Tarniflette®! Une recette 100% made in Tarn, concoctée en collaboration avec nos producteurs locaux, Agrilocal, les Logis du Tarn et le Département. Une initiative originale et collective qui soutient notre agriculture en mettant en avant nos filières et nos produits locaux d'exception, tels que la tome de vache, le jambon de Lacaune, l'ail rose de Lautrec et les vins de Gaillac. La marque Tarniflette® est officiellement enregistrée auprès de l'Institut national de la propriété industrielle (INPI). Les collégiens tarnais ont eu la joie de déguster ce plat qui a été mis à l'honneur dans les cantines. Et le succès est au rendez-vous !

(Recette page 27)



Albi

Caramantis : reconnaissance du savoir-faire tarnais

Le Président Christophe Ramond a reçu les travailleurs de l'ESAT Caramantis à l'Hôtel du Département. L'occasion de mettre en lumière le savoir-faire d'Ary France qui est mis en avant chaque année pour les décorations de Noël. Ces boules de Noël ornent les Champs-Élysées, les vitrines des grandes métropoles et s'exportent partout dans le monde. Ces artisans, en situation de handicap, sont les derniers producteurs français de boules de Noël. Leur talent est une fierté et prouve que le Tarn sait conjuguer excellence, solidarité, inclusion et rayonnement international !



Cagnac-les-Mines

Sainte Barbe au Musée-Mine départemental

Célébre patronne des mineurs et de tous les métiers en lien avec le feu a été célébrée au Musée-Mine départemental. À la tombée de la nuit, « La Terre de Feu » a entraîné les spectateurs dans un tourbillon de lumière, de flammes et d'artifices. Cette magie du feu a émerveillé petits et grands dans ce show pyrotechnique animé par les jongleurs, danseurs et musiciens de la compagnie Soukha.





3^e ÉDITION

Budget Participatif Tarnais

34 projets pour construire le Tarn pour tous !

Plus de **47630** votants
C'est un record !



Pour consulter les résultats des projets lauréats, scannez le QR code ou rendez vous sur le site : **BUDGETPARTICIPATIF.TARN.FR**



TARN

MON DÉPARTEMENT

WWW.TARN.FR

« Dans le cadre de cette démarche citoyenne innovante d'une ampleur inédite, les projets lauréats sont financés par le Département. Continuons, ensemble, d'imaginer et de façonner le Tarn de demain ! »



Christophe RAMOND
Président du Conseil départemental du Tarn

PONT DE RABASTENS : DES TRAVAUX INDISPENSABLES POUR UNE SÉCURITÉ DURABLE

Les délais sont tenus !

Près d'1,5 million d'euros de travaux entièrement financés par le Conseil départemental. Comme l'ensemble des 1 400 ponts qui appartiennent au Département, cet ouvrage d'art, construit en 1924, fait l'objet d'entretiens et d'inspections réguliers.



Le Pont de Rabastens a fêté ses 100 ans

L'actuelle réparation de ce pont stratégique, lien essentiel pour relier les bassins de vie des communes de Rabastens et de Couffouleux, a été programmée de longue date.

Le Département a investi 500 000 € en 2021, 2022 et 2023 pour des travaux de confortement de structure et d'étanchéité. Depuis le 16 septembre 2024, la dernière tranche de travaux a été engagée pour un montant de 1 050 000 €. Ces travaux ont consisté à la réparation de la dalle en béton armé qui supporte la chaussée sur laquelle circulent les véhicules, ainsi que d'autres parties de l'ouvrage également en béton armé ou en maçonnerie. **N'étant pas visibles, ils se sont déroulés sous l'ouvrage et ont nécessité l'intervention d'entreprises spécialisées dans des techniques spectaculaires** : il a fallu dans un premier temps assembler une à une l'ensemble des pièces constituant l'échafaudage suspendu sous le pont et pesant plusieurs centaines de tonnes. **Cette opération a été réalisée**

manuellement par des ouvriers appelés acrobates ou cordistes capables d'évoluer dans le vide à l'aide de bordiers et de cordes.

Par la suite, le béton dégradé de l'ouvrage a été purgé par un ouvrier spécialisé équipé d'une lance d'eau sous très haute pression (2800 bars) ce qui rend cette opération dangereuse. **Cette opération fragilise la dalle et interdit de ce fait la circulation de tout véhicule.** Une fois cette prestation terminée, un nouveau béton est mis en oeuvre.

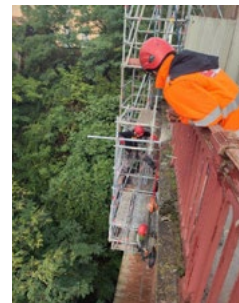
Les gravats de béton sont évacués par un camion aspirateur. Il a également fallu entièrement démolir et reconstruire des poutres en béton qui étaient très difficiles d'accès et situées bien en dessous de l'échafaudage.

Au vu de la complexité des travaux et pour des questions de sécurité des usagers, la réparation n'a pas pu être réalisée en maintenant la circulation.

Le Département a tout mis en oeuvre

Des aides débloquées

Dans le cadre d'une politique volontariste, le Département a apporté une aide financière à l'association des commerçants de Rabastens et Couffouleux, « Rabascouf » et à des viticulteurs fortement impactés par la fermeture du pont.



Les travaux sont en cours

pour limiter la durée des travaux, et donc l'impact sur la vie locale, en lien étroit avec les municipalités de Rabastens et de Couffouleux.

DES TRAVAUX MENÉS EN CONCERTATION AVEC LES ACTEURS LOCAUX

Le Département s'est engagé à financer des coûts supplémentaires pour :

- maintenir une circulation piétonne et des deux-roues durant toute la durée du chantier,
- permettre une circulation limitée aux services de secours, médicaux et d'aide à la personne durant toute la durée du chantier,
- interrompre le chantier durant les fêtes de fin d'année pour permettre une réouverture pour les véhicules de moins 3,5 t.

La réouverture définitive est prévue le samedi 29 mars 2025.

Le Tarn dans la cathédrale NOTRE-DAME-DE-PARIS

La cathédrale Notre-Dame de Paris accueille une tapisserie de Dom Robert

Après son incendie, Notre-Dame a rouvert ses portes dimanche 8 décembre. À cette occasion, les visiteurs ont pu découvrir **une tapisserie de Dom Robert, maître de la tapisserie contemporaine** et moine bénédictin de l'abbaye d'En Calcat de Dourgne. Prêtée par le musée de l'abbaye-école de Sorèze, gérée par le syndicat mixte du même nom qui est présidé par la conseillère départementale Claudie Bonnet, **cette œuvre tarnaise restera dans la cathédrale pour une durée de deux ans**. Baptisée « Laudes », en référence à l'office chrétien du même nom, elle rend hommage à Dieu pour le début de la nouvelle journée qui commence. Cette tapisserie a été réalisée en 1981 et mesure 3 mètres sur 2 mètres. Elle est installée dans la chapelle dédiée au Roi David.



Notre-Dame de Paris a retrouvé sa splendeur



Tapisserie "Laudes" - 1981 - 2 x 3 m



Cathédrale Notre-Dame de Paris

BRÈVES

RENCONTRE AVEC LES ACTEURS DU VIGNOBLE

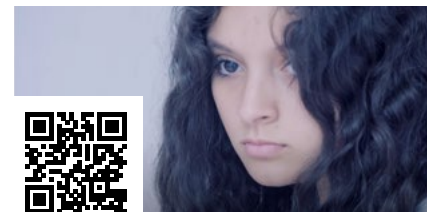
Réussir les adaptations aux changements climatiques et au mode de consommation des consommateurs tel est l'objectif du Département qui a inauguré le 10^e séminaire viti-vinicole avec toute la filière, réunie sous l'égide du Département pour préparer l'avenir du vignoble gaillacois.



3 VIDÉOS CHOC : LES JEUNES DISENT NON AU HARCÈLEMENT !

Des jeunes du Conseil Départemental Jeunes (CDJ), ont réalisé et participé à trois vidéos choc mettant en lumière plusieurs situations de harcèlement et leurs conséquences sur les victimes. À voir absolument !

📺 **À voir sur la chaîne YouTube du Département : <https://url.me/djXRV5> ou en scannant le QR code ci-dessous.**



FORMER LES AGENTS DE DEMAIN

Le Tarn est doté d'une formation aux Métiers de l'Administration Territoriale. Dispensée à l'INU Champollion et portée par le centre de gestion du Tarn avec le soutien du Département, elle permet de préparer les agents publics de demain. La remise des diplômes 2024 et l'ouverture de la promotion 2025 du Diplôme des Métiers de l'Administration Territoriale se sont déroulées à l'INU Champollion.

Benjamin Thomas

Un cycliste au cœur en or

Premier Tarnais à décrocher une médaille d'or aux Jeux Olympiques de Paris, Benjamin Thomas, 29 ans, vient de recevoir la médaille d'honneur du Département. Rencontre.

Il revient de faire une « petite balade » de plus de 40 km à vélo, sur les routes tarnaises. Simplement, il nous accueille chez ses parents, en plein cœur de Lavaur. Il, c'est Benjamin Thomas, le premier Tarnais champion olympique de l'histoire. Une force tranquille qui a su s'épanouir au sein d'une famille aimante, entouré de ses parents, Michèle et Gérard, de son frère, Hadrien, et de sa grand-mère. Un cocon qui a su faire éclore le potentiel de celui qui est aujourd'hui sur la plus haute marche de sa discipline. Mais n'allez pas croire que cette médaille en or a changé Benjamin. C'est toujours avec la même joie qu'il revient dans le Tarn, les pieds bien ancrés dans la terre tarnaise. De solides racines.

Quand on lui demande ce qu'il a ressenti lors du passage de la ligne ce 8 août dernier au vélodrome de Saint Quentin en Yvelines lors des Jeux Olympiques de Paris, Benjamin avoue « dans un premier temps, j'ai du mal à réaliser... Il y a l'adrénaline pure les minutes après la course... Je redescends au milieu de la piste. Tout le monde me serre dans les bras... Et là on ne contrôle pas vraiment. On est de suite redirigé vers le protocole et là je me suis retracé ma carrière... J'ai revu les bons moments, les moments difficiles... Le travail qu'il a fallu pour en arriver là et j'ai tout lâché... ». Enroulé dans le drapeau tricolore, ce sont des larmes de joie qui coulent alors sur son visage. Le petit garçon qui a débuté le vélo à l'âge de 4 ans dans le club dirigé par son papa à Lavaur n'est pas loin. Benjamin repense certainement à sa première course gagnée à Poudis sur 500 mètres à l'âge de 5 ans.

Il a grandi dans les équipes cyclistes jusqu'au rang junior puis a évolué au niveau professionnel à partir de 19 ans. Chez les pros, sur la piste et sur la route... Ce vélo qui lui a apporté à force de ténacité, de précision, de sacrifices tant de joies avec son titre olympique, ses 5 titres mondiaux et 10 titres européens. Ce vélo synonyme pour lui

de liberté et de compétition. Donner le meilleur de lui-même. Toujours. Et ne jamais oublier d'où il vient. « J'ai toujours ma licence au club de Lavaur. Et quand je suis à la maison j'aime bien m'entraîner sur les routes sur lesquelles je roulais quand j'étais jeune. Depuis Lavaur, j'aime partir sur le plat, vers Saint Paul Cap de Joux puis Puylaurens, Soual, Castres et Graulhet. Je me sens bien quand je roule sur ces routes », souffle Benjamin qui prend le temps de discuter avec les « jeunes pousses » tarnaises. Une question de devoir, de transmission aussi.

L'AVENIR ?

Benjamin pense déjà à l'été prochain avec le Tour de France qui passera dans le Tarn. « J'espère y être et briller sur ces routes... pourquoi ne pas aller chercher ce qui m'avait manqué il y a 2 ans. J'y pense dans un coin de la tête ». Et les JO à Los Angeles dans 4 ans ? « Si j'y vais, c'est à 100%. Mais le parcours est long c'est un double projet sur la piste et sur la route ».

Benjamin Thomas n'a pas fini de faire parler de lui...

Vous pouvez écouter l'intégralité de l'interview de Benjamin Thomas sur Tarn Web TV : <https://urlr.me/Tcq7mt>





© Mireille Grumberg

POUDIS

« C'est là où j'ai gagné ma première course quand j'étais en pré-licencié. Une course de 500m j'avais 5 ans ! Cela m'arrive de repasser par le village. Aujourd'hui la bosse c'est un faux plat ! »



BELCASTEL

« J'aime beaucoup y passer à l'entraînement. C'est calme. Je peux faire un détour pour y passer ! »



© CD181 - Pascale Waite

LAVAU

« C'est la base ! »



NOS SPORTIFS À L'HONNEUR !

LE DÉPARTEMENT FÉLICITE TOUS LES LAURÉATS DES TROPHÉES DU SPORT TARNAIS



Lilian CALMEJANE,
parrain de l'édition 2024
Coureur cycliste professionnel



SPORT SANTE
Laurent MAUREL
US Carmaux athlétisme



ARBITRE / JUGE
Kévin BRALLEY
Rugby à XV



MEILLEUR SPORTIF
Rémi MOURIE
Saut en longueur-
Castres athlétisme



LE XIII À L'HONNEUR
Equipe cadets Albi Rugby League
Equipe Nationale 2 Villefranche d'Albigeois
Equipe Nationale 1 Réalmont XIII



SPORT ET HANDICAP
MAXIME GREBOVAL
Volant d'Oc Vauréen



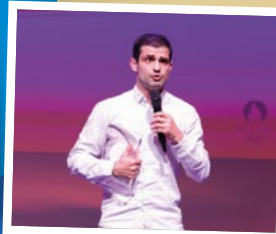
MEILLEURE SPORTIVE
Caroline MITTAG-ROSSEL
USSPA Tennis



SPORT SCOLAIRE
A.S. Collège Albert CAMUS
Gaillac



CADRE TECHNIQUE
Max LESAUVAGE
Entraîneur
de Mélody JULIEN



TROPHEE COUP DE COEUR
Stéphane BEGA et Grégory MARQUES
Kata Judo - Albi judo club



PERFORMANCE COLLECTIVE
« Espoirs nationaux »
Sporting Club Graulhétols



« Bravo aux lauréats et à tous les nominés ! Après cette année olympique exceptionnelle, il faut continuer à faire vivre l'héritage des JO sur notre territoire ! »

Christophe RAMOND
Président du Conseil départemental du Tarn

LE DÉPARTEMENT EST UTILE AUX TARNAIS

Dès la grossesse jusqu'au dernier souffle de la vie, le Conseil départemental est présent aux côtés de chacun. Vrai maillon entre les âges, il répond présent dans tous les domaines du quotidien.

La petite enfance, l'adolescence avec les collèges et la restauration scolaire ; dans le maintien à domicile et le soutien aux aidants ; pour l'entretien et la sécurité des routes départementales ; pour le soutien aux filières agricoles ; pour maintenir un accès à la santé pour tous ; pour concrétiser des projets dans les communes ; pour agir sur le pouvoir d'achat de chacun...

LE DÉPARTEMENT EST LÀ.

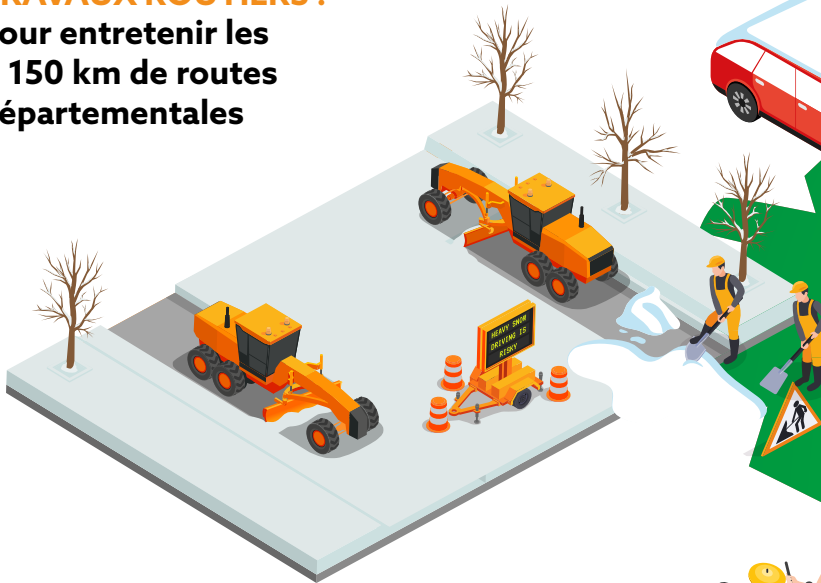
SOCIAL / COLLÈGES / SANTÉ POUR TOUS / ROUTES / SPORT
 ENVIRONNEMENT / TOURISME / AGRICULTURE / SECOURS - SDIS81
 / RESTAURATION SCOLAIRE / MOBILITÉS DOUces / PROTECTION
 MATERNELLE ET INFANTILE / COVOITURAGE / AGRICULTURE / VOIES VERTES
 / PRODUITS LOCAUX / ENTRETIEN DES OUVRAGES D'ART / SOUTIEN AUX
 ASSOCIATIONS / AIDES FINANCIÈRES POUR LES PROJETS DES COMMUNES
 / INSERTION MÉDIATHÈQUE / PRÉVENIR LA PERTE D'AUTONOMIE /
 SÉNIORS / PLANTATION D'ARBRES / AIDE SOCIALE À LA FAMILLE / FESTIVALS /
 SOUTENIR LES FAMILLES / SOUTENIR LE MAINTIEN À DOMICILE / SOUTIEN ET
 MODERNISATION DES EHPAD / COHÉSION SOCIALE / SERVICES DÉPARTEMENT-
 TAUX / LUTTER CONTRE LA PRÉCARITÉ LOCALE / SANTÉ POUR TOUS / LUTTER
 CONTRE LA PRÉCARITÉ ÉNERGÉTIQUE / COMMISSION DÉPARTEMENTAL
 / TOURISME / MOBILISER EN FAVEUR DE L'EMPLOI / LABORATOIRE
 TECHNOLOGIQUE PUBLIC LABOS SITE / AGRILocal 81 / SAVEURS
 DU TARN / BUDGET PARTICIPATIF / ÉNERGIE / VALORISER LES SITES
 NATURELS / CONSTRUCTION DE COLLÈGES / CONSEIL DÉPARTEMENTAL /
 CHÉQUIER COLLÉGIEN / ATTRACTIVITÉ TARN COEUR D'OCCITANIE /
 PROTECTION DE L'ENFANCE / JEUNESSE / PRÉVENIR LA PERTE D'AUTONOMIE
 / ARCHIVES DÉPARTEMENTALES / PROTECTION DE L'ENFANCE / CULTURE



AU QUOTIDIEN Le Département est là !

Malgré les difficultés, nous continuons de manière volontariste à construire un Tarn, plus juste, plus résilient, plus solidaire, avec la volonté que le département incarne un modèle d'innovation et de progrès.

TRAVAUX ROUTIERS :
pour entretenir les
4 150 km de routes
départementales



VIABILITÉ HIVERNALE :
pour la sécurité
sur les routes



MOBILITÉS DOUCES :
pour offrir de nouveaux
modes de déplacement



SPORT :
pour mettre plus
de sport dans la
vie des Tarnais



CULTURE :
pour une programmation
de qualité



SOCIAL :
pour accompagner
les personnes vulnérables



SÉCURITÉ :
rester le premier financeur
de nos pompiers avec le SDIS81



..... Les Départements sont l'échelon de collectivité territoriale le plus touché par la crise des finances publiques causée par l'État. La diminution des moyens annoncés par le Gouvernement fait peser une menace sur la capacité financière des Départements à agir. Le Département ne lève aucun impôt et les recettes qu'il reçoit de l'État ne suffisent pas à faire face à la hausse des dépenses de solidarité, liées notamment au vieillissement de la population. Il est donc important de préserver les ressources du Département pour que nous restions là, tous les jours, à vos côtés !



RESTAURATION SCOLAIRE :
pour servir des repas de qualité
à un prix adapté à chaque revenu







**CONSTRUCTION
ET ENTRETIEN DES
31 COLLÈGES PUBLICS**



TOURISME :
pour mettre en valeur
notre territoire



AGRICULTURE :
pour soutenir ceux
qui nous nourrissent



SENIORS :
pour le maintien
à domicile et le soutien
aux aidants



**PROTECTION
MATERNELLE
INFANTILE :**
pour répondre
aux besoins des
familles



SANTÉ :
pour permettre
l'accès aux soins
pour tous

SENIORS

Bien vivre et bien vieillir dans le Tarn

Plus de 140 millions d'euros sont investis chaque année depuis 2021, un effort inédit !
Objectifs : soutenir et protéger.

Le Tarn
innove !



TADE pour les séniors du Tarn

Le Département a créé le dispositif Tarn Accompagnement Domicile Etablissement (TADE), un accompagnement gratuit pour une transition sereine du domicile à l'EHPAD avec 6 heures d'Allocation Personnalisée d'Autonomie (APA) offertes par le Département.

Jean-Paul

Résident en EHPAD



« J'ai été très anxieux à l'idée d'entrer en EHPAD, mais l'accompagnement de mon aide à domicile a tout rendu plus facile. Elle a écouté mes craintes et m'a expliqué ce qui m'attendait. Le jour de mon entrée, elle m'a rassuré. Aujourd'hui, je me sens bien ici et j'ai fait de nouvelles connaissances ».

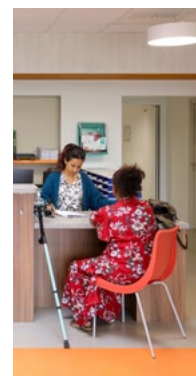
Pour découvrir ce dispositif :
<https://url.me/5JG7Ru>



NOUVELLE MAISON DÉPARTEMENTALE DE L'AUTONOMIE (MDA)

La MDA est un guichet unique qui regroupe en un seul lieu l'ensemble des services dédiés à l'accompagnement des personnes âgées, des personnes en situation de handicap et de leurs familles. Son objectif : faciliter l'accès aux droits, proposer des solutions adaptées aux besoins individuels et coordonner les interventions nécessaires pour garantir une prise en charge optimale et personnalisée (orientation sur les aides disponibles, plans d'accompagnement personnalisés, suivi des dossiers de demande d'aide...).

Nouveauté 5 permanences d'associations sont actuellement proposées à la Maison départementale de l'autonomie : France Parkinson, France Alzheimer, UNAFAM, Pôle ressources handicap de l'UFCV, Conseil départemental de l'Accès aux Droits. 5 nouvelles associations (APF France Handicap, Convivage, AGAPEI, Alma 81, Maison des sourds de l'Albigeois) les rejoindront bientôt. - 10 Rue des trois Tarn à Albi (arrêt de bus : Magritte) - Tél. : 05 81 27 70 07 - <https://mda.tarn.fr>



FAVORISER LE MAINTIEN À DOMICILE



PRIME DE FIDÉLISATION

UNE AIDE DE 100 € PAR MOIS POUR LES AIDES À DOMICILE

Le Département du Tarn est le seul en Occitanie à proposer cette prime de 100 € par mois pour soutenir les services d'aides à domicile (SAAD) afin de rendre plus attractifs les métiers de l'aide à domicile. Le principe : le financement d'une « Prime Fidélisation » versée mensuellement aux intervenants auprès des personnes âgées et des personnes en situation de handicap dans le cadre de l'aide à la perte d'autonomie (APA) et de la Prestation de compensation du handicap (PCH).

PROTECTION MATERNELLE INFANTILE

Grossesse, bébé, parentalité

LA PROTECTION MATERNELLE INFANTILE C'EST :

- Une consultation possible avec une sage-femme pour les femmes enceintes
- Des consultations de professionnels de santé dans les écoles
- Des permanences associatives avec des équipes de santé pluridisciplinaires
- Le carnet de santé distribué aux familles pour suivre l'évolution de la santé de bébé

DÈS LE PREMIER SOUFFLE DE LA VIE, LE DÉPARTEMENT EST LÀ

Le service de Protection Maternelle et Infantile du Conseil départemental du Tarn est chargé de **promouvoir la**

santé de la mère et de l'enfant. Ses interventions sont **gratuites et ouvertes à tous.** Il est composé de **professionnels de santé et de la petite enfance** dans les 12 maisons du Département.



Céline

Jeune maman



« Après la naissance de mon bébé, la PMI m'a accompagnée dans les premiers mois. Les sages-femmes m'ont donné des conseils pratiques pour l'allaitement, la diversification alimentaire et le développement de mon enfant. Ses premières vaccinations ont également été prises en charge. Ce que j'apprécie le plus, c'est la proximité et la disponibilité de ce service ».

RESTAURATION SCOLAIRE

Mettre en valeur les circuits alimentaires de proximité et encourager les productions tarnaises de qualité

Maëlys

Élève de 3^{ème} (collège du Saut du Sabo - Saint-Juéry)

LA RESTAURATION, C'EST COMMENT AU COLLÈGE ?

« La cantine c'est bien, c'est varié c'est ça qui est bien et c'est plutôt bon. Les repas changent tous les jours et on a le choix entre deux plats. On a aussi un petit bar où on peut confectionner notre entrée, comme une salade par exemple. Parfois il y a aussi des plats que j'apprécie moins, comme les légumes. Et quand il y a des fêtes, il y a vraiment des desserts très sympa ! »

DES REPAS À 1 €

Le coût des repas pour les familles varie entre 1 € et 1,40 € pour un coût de revient de 8,37 € pour le Conseil départemental. Environ **2 000 collégiens bénéficient de cette aide** chaque année.

Le Département s'implique au quotidien pour favoriser l'approvisionnement de produits locaux dans les établissements de restauration collective. Il organise chaque année l'animation Agrilocal81 « Au Pré de l'Assiette ». L'occasion de mettre à l'honneur producteurs et artisans, valoriser le savoir-faire des cuisiniers de restauration collective, faire évoluer les habitudes alimentaires.

Le Département propose la plateforme **AGRILOCAL81** pour mettre en relation directe les responsables de la restauration collective et les producteurs tarnais afin de développer les circuits courts avec des produits de qualité.

LANCEMENT DU PLAN TARN ALIMEN'TERRE :

Mise en place du Plan Tarn Alimen'terre pour accompagner les Tarnais dans la consommation de produits locaux. En favorisant la rencontre entre les acteurs, le Département aide au développement d'une véritable agriculture responsable qui permet aux producteurs de vivre de leur travail, et aux consommateurs d'avoir accès à des produits de qualité proches de chez eux. Et tout particulièrement dans nos cantines, au collège et en EHPAD.

ROUTES DÉPARTEMENTALES SÛRES

Une priorité pour le Département

Le Département a déployé au mois de novembre son Plan de Viabilité Hivernale. Effectif jusqu'au 16 mars 2025, ce dispositif permet d'assurer le bon déroulement du trafic en cas de chute de neige et de risque d'apparition de verglas.



Nouveau camion équipé d'une fraise à neige pour le secteur de Lacaune.

Nouveau !

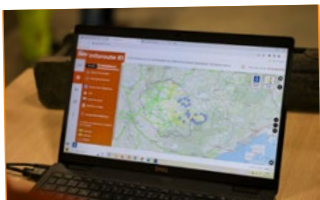
LE DÉPARTEMENT VIENT D'ACQUÉRIR UN NOUVEAU CAMION AVEC UNE FRAISE À NEIGE

Cet engin motorisé permet de récupérer la neige accumulée en forte épaisseur sur le sol et la projeter à distance. Un investissement à hauteur de 420 000 €, qui vise à faciliter le travail des agents pour les opérations de déneigement.

----- PNEUS NEIGE -----

QUELLES COMMUNES CONCERNÉES DANS LE DÉPARTEMENT ?

Depuis 2021, les usagers de la route ont l'obligation d'équiper leur voiture de chaînes à neige, de chaussettes, de pneus hiver ou de pneus neige en période hivernale (1^{er} novembre - 31 mars) dans certaines communes. Dans le Tarn, 18 communes sont concernées : Alban, Barre, Berlats, Curvalle, Escroux, Fontrieu, Gijounet, Lacaune, Le Fraysse, Le Masnau-Massugiès, Massals, Miolles, Moulin-Mage, Murat-sur-Vèbre, Nages, Saint-Salvi-de-Carcavès, Senaux, Viane.



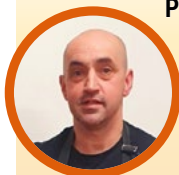
L'objectif de ce plan est d'intervenir au plus vite sur les 4 150 km de routes départementales afin de garantir la sécurité des automobilistes et d'assurer la continuité de la vie économique du territoire.

INFORMER EN TEMPS RÉEL SUR LES CONDITIONS DE CIRCULATION AVEC LE SITE INFOROUTE81.FR

www.inforoute81.fr est le site dédié à l'information du réseau routier tarnais. Il permet d'informer en temps réel les usagers des conditions climatiques de circulation. Le plus ? Mis à jour quotidiennement il permet de suivre en direct les conditions de circulation en période hivernale de novembre à mars dans le Tarn et les départements limitrophes.

Jean-Jacques Galiber

Président de la charcuterie Ray Gal à Lacaune



« Grâce aux alertes du site Info Route 81, je peux anticiper les intempéries pour revoir l'organisation de mes équipes et ainsi assurer mes livraisons en temps et en heure. »

En chiffres ❄️

260 agents mobilisés de 5h à 20h 7/7j, 24/24h
32 engins de salage et de déneigement
8 installations de saumure (fabrication ou stockage)
26 dépôts de sel répartis sur tout le département

LA SÉCURITÉ

L'affaire de tous !

Le Tarn a connu de graves inondations dans la Vallée du Thoré en 1999. La sécurité et la prévention sont de mise pour savoir comment réagir face à ces risques.



3 QUESTIONS AU

Colonel Jimmy Gaubert

Directeur du Service Départemental d'Incendie et de Secours (SDIS) du Tarn

LE TARN EST-IL UN DÉPARTEMENT À RISQUE POUR LES INONDATIONS ?

« La quasi-totalité des communes du Tarn est exposée au risque d'inondation, à des degrés différents. Nous sommes préoccupés par les phénomènes d'inondations de plaines tarnaises certes mais aussi torrentielles dans les zones à relief, ou de pluies intenses localisées. Il est important que chaque Tarnais connaisse les risques pour pouvoir s'y préparer.

« Il faut savoir pour pouvoir réagir »

POURQUOI PRÉVENIR SUR CES RISQUES AUJOURD'HUI ?

Avec le changement climatique, les phénomènes graves deviennent

plus intenses et plus fréquents. Ce changement nous pousse à renforcer notre préparation. Le Département a d'ailleurs débloqué dernièrement une enveloppe de 5 millions d'euros pour acheter et livrer au SDIS du Tarn des engins pour lutter contre les feux de forêt. Ces engins pourront aussi être utilisés en cas d'inondations. De nombreux acteurs sont au quotidien dans l'action, les pompiers, les mairies, le Département, l'État mais nous avons surtout besoin de chaque citoyen. Chacun doit se sentir concerné.

VOS CONSEILS EN CAS D'INONDATION ?

S'informer et suivre les consignes données par les institutions. Il faut connaître les risques potentiels pour pouvoir se préparer et agir au besoin. **Être citoyen, c'est agir.** »



Labastide-Rouairoux - Vallée du Thoré - 1999

LES 8 COMPORTEMENTS À ADOPTER EN CAS D'INONDATION

1. Je m'informe et je reste à l'écoute des consignes des autorités.
2. Je ne prends pas ma voiture et je reporte mes déplacements.
3. Je me soucie des personnes proches (voisins et personnes vulnérables).
4. Je m'éloigne des cours d'eau et je ne stationne pas sur les berges ou sur les ponts.
5. Je ne sors pas, je m'abrite dans un bâtiment et surtout pas sous un arbre pour éviter un risque de foudre.
6. Je ne descends pas dans les sous-sols et je me réfugie en hauteur.
7. Je ne m'engage ni en voiture ni à pied (pont submersible, gué, passage souterrain... moins de 30 cm suffisent pour emporter une voiture).
8. Je ne vais pas chercher mes enfants à l'école, ils sont en sécurité.

Le Département vous informe et vous explique les bons gestes à avoir pour savoir réagir.



La brochure "Tous préparés face aux risques" est notamment disponible en ligne et téléchargeable sur www.tarn.fr.

Les agents du Département **EN ACTION**

Un duo pour intégrer et sensibiliser au handicap

Noémie Mettler

&

Benoit Labit

Agents polyvalents au collège de Carmaux

- Travaille pour le département depuis 2010.
- 43 ans.
- Originaire d'Albi. Titulaire d'un CAP en cuisine gastronomique, elle travaille au collège de Carmaux depuis 4 ans et demi. Précédemment, elle était en cuisine dans un autre établissement à Puylaurens.

- Travaille pour le Département depuis 2009.
- 48 ans.
- Originaire d'Albi. Dispose d'une formation en sérigraphie. Il a travaillé dans un établissement de Saint-Juéry puis au Lycée agricole Fonlabour.

Leurs missions

- **Entretien des locaux (ménage dans les classes et les parties communes).**
- **Plonge.**
- **Font partie d'une équipe de 8 personnes.**

Leurs témoignages

Noémie et Benoit permettent aux collégiens et au personnel de l'établissement de travailler dans un environnement préservé.

En binôme depuis un an et demi c'est avec professionnalisme qu'ils accomplissent leur mission.

« *J'aime mon métier, j'apprécie de travailler auprès des élèves. C'est toujours agréable de les voir évoluer au fil des ans, de leur entrée en 6^{ème} jusqu'à la 3^{ème} » , expliquent en chœur l'équipe qui est au quotidien en contact avec les jeunes.*

Un contact particulier avec Benoit qui est sourd. « **Je maîtrise la langue des signes. Cela a résolu pas mal de problématiques au quotidien. Je peux l'aider à communiquer avec l'équipe et les élèves. Je traduis les réunions et si on a quelque chose à lui demander je suis toujours là pour l'aider** », assure Noémie.

« *Les autres collègues et même les élèves s'y sont mis et ont aussi appris quelques bases en langue des signes ! Des collégiens ont même regardé sur internet pour lui dire « bonjour, ça va, je m'appelle... » afin d'échanger avec moi. Cela m'aide beaucoup. Je me sens véritablement reconnu en tant que personne* », confie Benoit.



Noémie Mettler et son binôme Benoit Labit

CHANGEONS LES RÈGLES

en parler sans tabou au collège

Changer le regard sur les règles, favoriser le bien-être des jeunes filles. C'est l'objet du dispositif « Changeons les règles » mis en place par le Conseil départemental du Tarn au cours de l'année scolaire 2023-2024 dans 4 collèges tarnais.



« Changeons les règles permet d'aborder un sujet encore tabou et délicat pour de nombreuses familles et élèves. Avec ce projet, le Conseil départemental œuvre pour garantir l'égalité filles-garçons, afin de préserver le bien-être de tous les élèves. C'est une mesure de solidarité et d'équité. »

Nathalie JOSEPH, Conseillère départementale du Tarn en charge de l'Habitat-Logement

Témoignages

« Ce dispositif est très pratique et permet de dépanner en cas de besoin. Il a été accueilli avec beaucoup d'enthousiasme dans mon établissement. »

Syrin, élève en classe de 3^{ème} au collège les Clauzades de Lavaur

« Grâce à ce dispositif, je peux en cas de besoin obtenir une protection rapidement et de manière autonome. Je trouve cela très pratique et cela génère moins de stress au quotidien. »

Sofia, élève de 3^{ème} au collège Marcel Pagnol d'Alban

« CHANGEONS LES RÈGLES », UN PROJET PÉDAGOGIQUE COMPOSÉ DE :

- L'intervention de jeunes volontaires en service civique auprès de 350 élèves de 6^{ème} (filles et garçons) des collèges Alain Fournier à Alban, Les Clauzades à Lavaur, Jean-Louis Étienne à Mazamet. Deux jeunes membres de Conseil de la Vie Collégienne sont intervenus au collège Marcel Pagnol de Mazamet.

L'objectif de ces interventions : expliquer ce que sont les règles et répondre aux questions des élèves. Une brochure intitulée « Les règles et si on en parlait sans tabou au collège ? » leur a également été distribuée. À l'intérieur, des éléments

de compréhension de ce que sont les règles et des bons conseils pour bien gérer ses règles au collège. Ces interventions, encadrées par un projet pédagogique permettent d'aborder un sujet pouvant s'avérer délicat et encore tabou pour certaines familles.

- L'installation de distributeurs de protections périodiques au sein des 4 établissements « pilotes » de ce dispositif. Un moyen efficace de rendre visible le sujet des règles au sein des établissements, dépanner les jeunes filles et de lutter contre la précarité menstruelle pouvant toucher certaines familles.



Découvrez la brochure distribuée aux collégiens en scannant le QR code ou sur : <https://url.me/pyC6Tr>

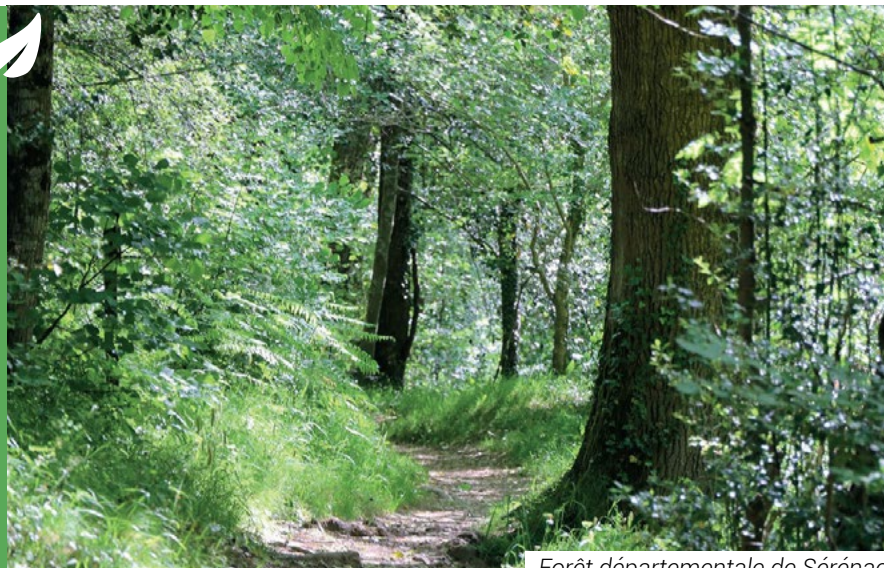
LE TARN en action !

Lors de l'assemblée plénière du 8 novembre et des commissions permanentes des 15 novembre et 13 décembre, les élus ont voté des mesures pour le quotidien de tous les Tarnais.

DÉVELOPPEMENT DURABLE



Une subvention de près de 8 000 € allouée à l'association des Collectivités Forestières du Tarn pour la **mise en place de forêts pédagogiques** dans le cadre du programme « dans 1000 communes la forêt fait école » sur les communes de Saint-Amans-Soult et Labruguière. **Objectif : sensibiliser les jeunes** à la gestion durable et multifonctionnelle des forêts, au fonctionnement des écosystèmes forestiers et leurs fonctions dans les sociétés humaines ainsi qu'à la filière bois et aux rôles des maires.



Forêt départementale de Sérénac



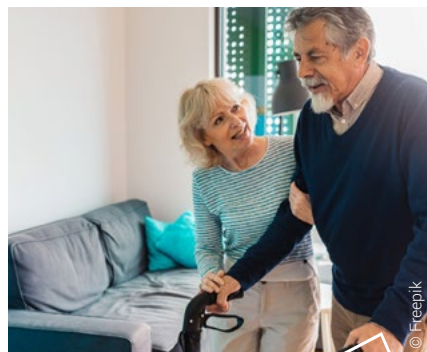
Domaine des Grèzes à Lescure d'Albigeois

TARN HABITAT



60 000 € attribués pour l'opération de centrale de géothermie pour 50 logements à Lescure d'Albigeois.

100 000 € pour l'opération habitat inclusif pour 12 logements et 1 salle commune à Couffouleux.



© Freepik

SOCIAL



Plus de 4 millions d'€ versés à 11 structures tarnaises des **services d'aide et d'accompagnement à domicile** (ADMR du Tarn, Serenitarn, Aide Familiale Populaire, ASAD Blaye-Les-Mines ; Autonomie Service 81...). L'objectif de cette aide : permettre une revalorisation salariale pour les personnels et ainsi accroître l'attractivité de ces métiers.

SPORT



Près de 120 000 € alloués à des **associations sportives** dont 38 000 € à l'association **Rugby League XIII**, 15 000 € au **sporting club graulhetois club omnisport** (section rugby) 10 000 € pour l'**AGS Puech Rampant**.



Les joueurs d'Albi Rugby Ligue XIII

MOBILITÉS



Mise à jour du Plan Vélo

Le Département mène une politique mettant à l'honneur le réseau de voies cyclables de qualité avec le plan Tarn Vélo. De nouveaux projets d'aménagements sont en cours (itinéraire reliant Revel, Castres, Mazamet et la Passa Pais ; sécurisation de la voie cyclable sur les points de contact avec la RD 988...).



Voie verte du Chemin des mineurs



Maison Départementale de l'Autonomie

ACCOMPAGNER LES AIDANTS



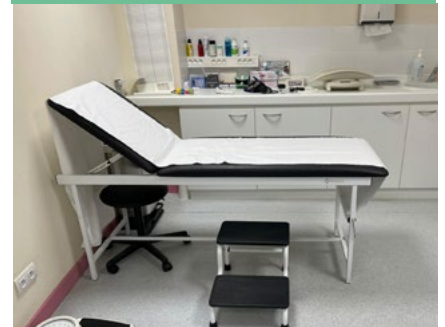
10 nouvelles permanences à la Maison départementale.

Afin d'accompagner et de protéger les personnes fragiles, des permanences d'accueil avec de nouveaux intervenants d'associations sont désormais proposées à la Maison départementale de l'autonomie

SANTÉ



De nouvelles mesures pour faire venir des professionnels de santé dans le Tarn. Avec le « Plan Tarn Santé » ce sont 37 projets de santé pluridisciplinaires qui ont été accompagnés et soutenus financièrement par le Département depuis 8 ans, représentant plus de 3,5 M€ d'investissement.



Maison de Santé pluridisciplinaire de Lacaune

NUMÉRIQUE



Développer l'accès au numérique sur tout le territoire.

Afin de ne laisser aucun Tarnais en marge de la société numérique, le Département a déployé 7 conseillers numériques pour former, informer et permettre de s'approprier tous ces outils.



SÉNIORS



Le Département améliore le cadre de vie dans les EHPAD tarnais, en participant financièrement à des opérations de rénovation et de modernisation. Dernièrement : 1,25 M € accordés pour la Maison de retraite Les Arcades à Dourgne pour 19 chambres (13 chambres neuves et 6 rénovées).

CULTURE PARTOUT ET POUR TOUS



Le Département encourage la culture partout et pour tous : 44 481€ accordés aux collèges qui proposent des **projets d'Éducation Artistique et Culturelle** ; 22 477 € pour « Collège au cinéma » ...



Élèves du Conservatoire Départemental de Musique et de Danse du Tarn



LA FACIT, QU'ES AQUÒ ?

Parole des adhérents à la marque territoriale TARN CŒUR D'OCCITANIE



Les administrateurs de la Facit au musée du Protestantisme lors de l'assemblée générale 2024

Jean Gasc, vous êtes le Président d'honneur de la FACIT, quelles en sont l'histoire et les missions ?

La FSIT a été créée en 1948 à l'initiative des présidents de 7 associations culturelles Tarnaises. En 2018, la FSIT s'est transformée en FACIT (Fédération des Associations Culturelles et Intellectuelles du Tarn). Cette Fédération édite la Revue du Tarn, mais veut aussi être un relais efficace pour les travaux réalisés dans les nombreuses associations culturelles adhérentes. Son siège se trouve aux Archives départementales du Tarn. Jean-Louis Fieu, René Rouquier, Jean-Louis Biget, Jean Faury ont marqué la présidence aujourd'hui assurée par Max Assié. 52 associations culturelles sont fédérées à ce jour, plusieurs de celles-ci sont très attachées à la langue et à la culture occitanes. Toute association culturelle tarnaise peut devenir adhérente à la FACIT.

Présentez-nous la Revue du Tarn...

La Revue du Tarn est née en 1875 à l'initiative de l'archiviste départemental

Emile Jolibois. Actuellement trimestrielle, elle s'intéresse à tous les sujets du département. Plus de 6 000 articles ont vu le jour depuis sa reparation en 1956. Une rubrique en occitan est présente dans chaque numéro. Jean Roques et Robert Fabre ont été des rédacteurs marquants de cette revue. Connue de la majorité des Tarnais, elle est disponible en librairie, dans les points presse, aux Archives départementales et par abonnement. Reconnue, l'Académie française lui a décerné le prix Pierre-Benoit, en 2015, pour son numéro sur « Pierre Benoit l'Albigois ».

Pour être adhérent à la marque territoriale Tarn, coeur d'Occitanie?

La Fédération organise, à travers le département du Tarn, des journées culturelles et patrimoniales avec conférences et visites. Elle noue des partenariats avec les communes, les institutions concernées ; elle est soutenue par le Département du Tarn. La FACIT est adhérente à la marque "Tarn, coeur d'occitanie" puisque,

depuis sa création, la langue occitane est une composante toujours présente. En 2024, des moments forts ont été organisés autour du patrimoine occitan : des journées sur le thème "Les femmes dans la littérature en langue occitane" à Réalmont et à Saint-Pierre-de-Trivisy avec comme sujet "Les arts et la culture occitane".

Contact FACIT : 1 av. de la verrerie, 81013 Albi cedex 9 - Tél. : 05 63 36 21 00
Site web : www.facit81.org
Mèl : contact.facit81@gmail.com ; revuedutarn@gmail.com

Secrets des noms de communes

La langue d'òc permet de décrypter notre histoire et notre environnement sociétal.

FERRIÈRES :

Le lieu où l'on travaille le fer

Ainsi, le village tarnais de Ferrières tient son nom de l'occitan « **Ferriè-ras** » qui désigne un site où l'on extrayait et exploitait du minerai de fer. Issu du latin « Ferrum » qui signifie « Fer », Ferrières est en effet un toponyme attestant de l'existence de zones dans lesquelles s'étaient développées des fonderies ou des forges.

FONTRIEU :

La source du cours d'eau

Dans le Tarn, le village de Ferrières est une commune déléguée de la nouvelle commune de Fontrieu qui tient elle-même son nom de l'occitan « **Font** » qui désigne une source et de « **Riu** », le ruisseau. Fontrieu signifie littéralement « La source du ruisseau » et fait donc référence à un lieu situé près d'un cours d'eau.

La recette de la

Tarniflette®



Ingrédients

pour 4 personnes

- 800 g de pommes de terre à chair ferme (style charlotte)
- 200 g de tome de vache du Tarn
- 200 g de raclette du Tarn
- 160 g de jambon de Lacaune sec
- 2 oignons du Tarn
- 4 gousses d'ail rose de Lautrec
- 20 cl de vin blanc sec de Gaillac
- 4 cuillères à café de graisse de canard (de préférence), sinon huile de tournesol du Tarn

Recette

- Faire blanchir les pommes de terre pelées dans de l'eau bouillante salée, jusqu'à cuisson complète et les réserver.
- Faire revenir l'oignon ciselé dans la graisse de canard.
- Quand les oignons sont légèrement colorés ajouter l'ail haché et déglacer au vin blanc. Faire réduire.
- Rajouter les pommes de terre cuites coupées en tranches de 1cm d'épaisseur et les écraser légèrement.
- Incorporer le jambon coupé en fines lamelles et les 2 fromages coupés en lamelles.
- Assaisonner avec du poivre. Normalement pas besoin de rajouter du sel.



Se divertir

Se dépenser

Se régaler

Se bouger

TARN
ADDA DU TARN
<https://adda81.fr>
 Tél. : 05 63 77 32 18

mardi
11 FÉVRIER

Danse
Empire
 Scène Nationale d'Albi-Tarn



Spectacle créé par les judokas Guillaume et Serge Bertrand et avec Cécile Layle, spécialiste de Contredanse anglaise.

DU 17 AU 19 FÉVRIER
Stage de danse
ouvert à tous
 Grand théâtre - Albi



Développez les techniques de la danse classique, contemporaine et jazz à travers les univers chorégraphiques de Wayne Barbaste, Valeria Giuga, William Forsythe...

dimanche
2 MARS
Musique

Orchestre symphonique
 Forum municipal - Graulhet
 L'Orchestre symphonique départemental, initié en 2024 pour fêter les 40 ans du Conservatoire, réunit les



élèves et anciens élèves du Conservatoire et des musiciens amateurs du territoire.
Gratuit - Entrée libre dans la limite des places disponibles.

mardi
4 MARS

Concert
Musica Técou
 Emmanuel Pi Djob
 Salle multiculturelle - Técou



Entendre cette émotion de la voix brute, la musique de l'âme, accompagnée tant au piano qu'à la guitare. **17h-18h30**

DU 25 AU 27 MARS
Stage de contes
Atelier nomade pour conteuses et conteurs
 Salvagnac

Un espace de création artistique pour approfondir l'art du conte ou mettre en espace un spectacle. **Toute la journée**

vendredi
28 MARS

Films, performances, rencontres
Cinédanse & Spectacle
 Rond-Point - Labruguière
 À l'occasion de la parution de

Cinédanse, une sélection de 50 films consacrés à la danse, le Centre culturel le Rond-Point, le Conservatoire et L'ADDA du Tarn s'associent pour une soirée originale.



19h - Tarifs 8€ - 12€.
Gratuit pour les élèves du Conservatoire. Réservation :
 05 63 82 10 60.

ALBI
SCÈNE NATIONALE
ALBI-TARN
www.sn-albi.fr
 Tél. : 05 63 38 55 56

DU 26 JANV. AU 01 FÉVR.

Musique
Albi Jazz Festival
 6^{ème} édition

Magic Mirror - Grand Théâtre



Un camaïeu de toutes les couleurs de la palette jazz sous chapiteau et des concerts dans des lieux insolites par les élèves de la classe jazz du CMDT. Foire aux vinyles.

Gratuit - Entrée libre - 12h et 18h30. Hall du Grand Théâtre, en direct sur la radio CFM et, en public de 16h à 18h.

TARN
CONSERVATOIRE DE
MUSIQUE ET DE DANSE
<https://cmdtarn.fr/>
 Tél. : 05 63 54 51 61

vendredi
31 JANVIER

Musique
La Nuit des Conservatoires
 2^{ème} édition - Albi



Concerts intimistes de 3 à 10 min, déambulations musicales, rencontres avec les professeurs. Avec le soutien de la Ville d'Albi, du Département du Tarn et de la DRAC Occitanie. **Gratuit - Entrée libre - 18h30 à 21h30.**

mercredi
15 JANVIER

Lancement
La chorale du Boleg'
 Lo Bolegason - Castres
 Cheffe de cœur Marie Souliet



Pop, rock, musiques actuelles, chantez avec l'énergie vocale et corporelle du groupe ! Atelier hebdomadaire ouvert à tous les niveaux.

20h à 21h30 - Tarif : 1^{ère} séance gratuite puis 45 € (carte du Bolegason offerte)

dans nos musées départementaux

**MUSÉES
DÉPARTEMENTAUX**
<https://musees.tarn.fr>
[https://www.facebook.com/
TarnMuseesDepartementaux](https://www.facebook.com/TarnMuseesDepartementaux)

JUSQU'AU 31 MARS

**Déborder
Concours de poésie**



Dans le cadre du thème culturel départemental « À l'eau ! : en 2025, la culture coule de source », les œuvres peuvent être individuelles, collectives, en vers, prose, fragments, collages, calligrammes... toute forme d'expression écrite !
Gratuit - Ouvert à tous âges - Par courriel : musees.departementaux@tarn.fr

CAGNAC-LES-MINES
**MUSÉE-MINE
DÉPARTEMENTAL**
05 63 53 91 70

samedi
8 FÉVRIER

Réouverture du musée
après sa fermeture hivernale

lundi
10 MARS

**Exposition photographique
Mineurs d'Ukraine
Journée des mines
et des mineurs**

Vernissage et rencontre avec le photographe et un ancien mineur ukrainien. **17h30 - Gratuit.**

ANDILLAC
**CHÂTEAU-MUSÉE
DU CAYLA**
05 63 33 01 68



samedi
1ER MARS

Réouverture du musée
après sa fermeture hivernale

samedi
22 MARS

**Village de l'eau
Lancement des
Rendez-vous culturels
départementaux 2025**



Venez en famille à la découverte des métiers de l'eau et des enjeux environnementaux ! Rencontres avec les acteurs locaux engagés dans la préservation des ressources en eau. Ateliers pratiques et exploration du monde aquatique.

[https://rdvculturels.tarn.fr/
agenda-culturel](https://rdvculturels.tarn.fr/agenda-culturel)

mercredi
26 MARS

**Nocturne de l'Histoire
Visite**

**Atelier et conférence
par Martine Boyer Weinmann**
15h : atelier d'écriture sur le récit de soi. **17h** : visite du musée et présentations de la version originale du Journal d'Eugénie de Guérin. **18h30** : conférence l'autobiographie.
Gratuit - Atelier sur inscription auprès du musée : musee.cayla@tarn.fr ou 05 63 33 01 68

LABASTIDE-ROUAIROUX
**MUSEE DEPARTEMENTAL
DU TEXTILE**
05 63 98 08 60



samedi
1ER MARS

Réouverture du musée
après sa fermeture hivernale

ALBI
**ARCHIVES
DÉPARTEMENTALES**
<https://archives.tarn.fr/>
Tél. : 05 63 36 21 00

JUSQU'AU 31 JANVIER

**Exposition
Chapeautons-nous !
Quand les seniors défilent**
Photographe Ariane Ruebrecht



L'UDEPA a regroupé 20 structures accueillant des personnes âgées sur le thème des 4 saisons. Les mannequins d'un jour de 90 ans et plus ont défilé en présentant leurs œuvres, avec pour seule consigne : utiliser des produits recyclés. Le résultat est époustouflant !

**DU 4 FÉVRIER
AU 28 MARS**

**Exposition d'affiches
Jolies bouteilles,
sacrées bouteilles !**

Les Archives ont du culot
Mise en avant des affiches historiques qui célèbrent la publicité des boissons locales, allant des vins aux



liqueurs, en passant par d'autres spécialités du Tarn.

Café éphémère

mardi
11 FÉVRIER

**L'ascendance d'un enfant
adopté : exemple de recherche
pleine de surprises**
par Michel Delpech

Bonne humeur, découverte, partage... à l'heure du café et des croissants ! **9h.**

mardi
11 FÉVRIER

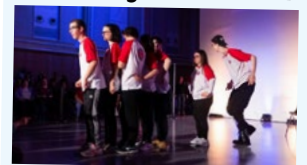
**Rencontre avec une
conseillère numérique**
par Perrine Coat

Un atelier pour comprendre les outils numériques du quotidien. En complément, le 18/03 à 14h : « Comprendre son smartphone ». **9h.**

FESTIVAL ROCK 21
www.rock21albi.com

samedi
22 MARS

**Journée Mondiale
de la Trisomie 21**
Salle Pratgraussals - Albi



Avec les groupes : The Last Legacy, Flower Project, Tam Tam Band, Voodoo Jam, La Rafa Mia, Takadanser, école de danse et la chorale de Lombers.

Conformément à la loi relative à la Démocratie de Proximité adoptée le 27 février 2002, **ATOUSTARN** ouvre ses colonnes à l'expression des groupes politiques représentés au Conseil départemental.

GROUPE DE LA MAJORITÉ DÉPARTEMENTALE

CETTE NOUVELLE ANNÉE EST UNE ANNÉE PLEINE DE DÉFI

En 2025, notre Collectivité va plus que jamais devoir faire preuve d'agilité et d'innovation pour poursuivre nos politiques d'avenir. La Majorité départementale ne se résigne jamais, et les Tarnais peuvent compter sur nous pour continuer à agir.

Dans un contexte budgétaire contraint imposé par l'Etat, le Département du Tarn continue de protéger ses citoyens. Nous protégeons le portefeuille des Tarnais en maintenant le chéquier collégien d'une valeur de 230€, les repas à 1€ pour les familles les plus modestes dans nos cantines et à 3,40€ au maximum, la prime de 100€ par mois pour les aides à domicile, en développant des solutions de mobilités douces bonnes pour l'environnement et le portefeuille et en facilitant l'accès au sport et à la culture à moindre coût sur l'ensemble du département.

Nous mettons la solidarité au cœur de nos politiques en protégeant les Tarnais les plus vulnérables, qu'il s'agisse d'une mauvaise passe ou d'une perte plus durable d'autonomie. La

solidarité restera la part la plus importante de notre budget pour accompagner nos aînés, les personnes en situation de handicap et nos jeunes de l'Aide Sociale à l'Enfance à vivre dans de meilleures conditions, avec notamment la nouvelle Maison de l'Autonomie inaugurée en septembre, et une rénovation complète de la Maison de l'Enfance.

La solidarité nous la voulons aussi entre les territoires, pour que tous les Tarnais aient les meilleures conditions de vie partout dans le département. Cela passe par un accès aux services publics, à la santé, au sport, à la culture, au numérique, à des commerces de proximité, aux mobilités et à l'emploi. Pour garantir cette qualité de vie, le Département accompagne les communes et les territoires dans le financement de leurs investissements. C'est ce travail de proximité et de concertation avec les forces vives qui permet de bâtir l'avenir de notre beau département.

En 2025 nous ne lâchons rien. Nous nous adapterons aux contraintes budgétaires, mais nous poursuivrons notre ambition pour faire du Tarn, un territoire solidaire, dynamique et durable !

Le Groupe Majorité Départementale :

Margot LAPEYRE & Jean-Charles BALARDY Canton Albi 2 - Aline REDO & André FABRE Canton Carmaux 2 Vallée du Cérrou - Florence BELOU & Alain GLADE Canton Graulhet - Catherine GÉLY & Jean-Luc CANTALOUBE Canton le Haut Dadou - Claudie BONNET & Michel BENOIT Canton La Montagne Noire - Catherine RABOU & Laurent VANDENDRIESSCHE Canton Plaine de L'agout - Éva GÉRAUD & Christophe RAMOND Canton Albi 3 - Élisabeth CLAVERIE & Étienne MOULIN Canton Albi 4 - Sylvie BIBAL-DIOGO & Guy MALATERRE Canton Carmaux 1 Le Ségala - Isabelle ESPINOSA & Christophe TESTAS Canton Castres 3 - Monique CORBIÈRE-FAUVEL & Christophe HÉRIN Canton Les Deux Rives - Nathalie JOSEPH & Emmanuel JOULIÉ Canton Lavarac Cogna - Christelle CABANIS & Didier HOULÈS Canton Mazamet 1 - Florence ESTRABAUD & Daniel VIALELLE Canton Mazamet 2 Vallée du Thoré - Nadia OULD-AMER & Gilles TURLAN Canton Les Portes du Tarn - Marie-Claire MALROUX & David DONNEZ Canton Saint-Juéry - Maryline LHERM & Paul SALVADOR Canton Vignobles et Bastides

GROUPE DE L'OPPOSITION DÉPARTEMENTALE

DE NÉCESSAIRES ÉCONOMIES

Nous l'avons compris, face à l'ampleur de la dette publique, toutes les collectivités vont devoir participer à l'effort national, le Département du Tarn y compris. Même si la France n'a toujours pas de budget voté pour 2025, la faute à une motion de censure déposée par la NUPES et votée par le RN qui a fait tomber le gouvernement Barnier, Monsieur le Président Ramond communique depuis plusieurs mois sur un coup de rabot de 15 millions d'euros pour le budget de notre Département, soit 2,7% du budget. Attendons de connaître le réel impact avant de communiquer sur des chiffres !

Cela va certes compliquer la procédure budgétaire de notre collectivité mais au lieu de constamment se répandre dans la presse, pourquoi ne pas faire ce que notre groupe réclame depuis de nombreuses années : recentrer l'action du département sur ses compétences principales ?

Ces compétences, quelles sont-elles ? Les 3 principales sont : la cohésion sociale (aide aux personnes âgées, aide sociale à l'enfance, aide aux personnes handicapées), la cohésion territoriale avec notamment les dépenses de voirie ou le SDIS, et l'éducation (collèges).

Nous devons être exemplaires et lutter contre le moindre financement qui ne rentre pas dans notre champ de compétence premier. Il faut que l'on s'in-

terroge sur chaque subvention que le département verse par « habitude ». Il faut se rappeler que les subventions ne sont pas des acquis et qu'elles doivent être justifiées pour des associations ou communes dans le besoin et non à des fins électoralistes. Remettons enfin en question les sommes octroyées depuis des années à des structures qui devraient être autonomes et qui ne rentrent pas dans notre champ de compétences.

Nous avons donné des pistes d'économies au moment de la dernière Séance Plénière du Conseil Départemental en novembre dernier, telles que :

Arrêter de financer des actions d'accompagnement des bénéficiaires du RSA qui ne donnent pas de résultat, le nombre de BRSA du département ne baissant pas malgré tout l'argent investi.

Arrêter de verser des subventions à fond perdu à des structures qui doivent en premier lieu se restructurer et qui pour certaines ne dépendent pas de notre domaine de compétence : notamment Cap Découverte ou bien l'Association des Maires du Tarn,

Mettre un frein à l'augmentation du budget de la communication et nous rangeons dans cette catégorie le budget participatif, qui n'est rien d'autre qu'un coup de com', le Département n'attendant pas cette opération pour financer les associations méritantes. En revanche, supprimer la cérémonie des vœux, où sont invitées historiquement plus de 400

personnes fait partie des actions que nous avons demandées. Cela est certes symbolique (en valeur), mais il s'agit de bon sens. Dommage que ces économies là n'aient pas été faites dans le passé !

Notre Groupe sera donc très vigilant au moment du Débat d'Orientation Budgétaire de début février quant aux pistes d'économies que la majorité aura identifiées et à leur justification. Nous devons recentrer notre action sur nos compétences essentielles : accompagner les services d'aide à domicile, les EHPAD, les établissements sociaux et médico sociaux et les petites communes.

Notre boussole étant que la nécessaire réduction de nos dépenses devra impacter le moins possible le quotidien des Tarnais.

Les conseillers départementaux du groupe « Le Tarn au Cœur »

Marie-Louise AT & Michel FRANQUES Canton Albi 1 - Ève BUGIS & Arnaud BOUSQUET Canton Castres 1 - Régine MASSOUTIE-GIRARDET & Serge SERIEYS Canton Castres 2 - Évelyne BRÉTAGNE & Francis RUFFEL Canton de Gaillac - Brigitte PAILHE-FERNANDEZ & Daniel VIDAL Canton Les Hautes Terres d'Oc - Géraldine ROUANET & Jean-Luc ALIBERT Canton Le Pastel

**OFFRE D'EMPLOIS**

Vous souhaitez rejoindre les équipes du Département ? Consultez la page : <https://coll-ext.tarn.fr/offres-emploi-tarn/> ou scannez le QR code :

**À VOTRE SERVICE**

Vous avez des questions sur les projets départementaux, la vie de notre institution et ses actions au quotidien : contact@tarn.fr. Le Conseil départemental vous répond au : 05 63 45 64 64.

CONTACTEZ LE MAGAZINE

ATOUTS TARN est une publication du Conseil départemental du Tarn. **Directeur de la publication** : Président du Conseil départemental - Christophe Ramond. **Rédacteur en chef** : Béatrice Grau. **Photographies** : Département du Tarn, Xavier Floutard-Vayleux (sauf mention) - Couverture : Envato. **Maquette et mise en page** : Direction de la Communication. **Impression** : Ymaye Graphic - Numéro 51 imprimé le 15/01/2025. **Diffusion** : La Poste - SA. - Numéro 50 remis à La Poste le 20/01/2025. Le magazine ATOUTS TARN est distribué dans toutes les boîtes aux lettres du département, y compris celles portant la mention « Stop Pub ». Si vous avez des dysfonctionnements à signaler, n'hésitez pas à le faire par courriel : atouts.tarn@tarn.fr en précisant bien votre adresse postale. **Tirage** : 206 000 exemplaires / magazine gratuit / dépôt légal février 2025. Département du Tarn, 13 bis Lices Georges Pompidou 81013 Albi cedex 9

SUIVEZ L'ACTUALITÉ

 @tarndepartement

 facebook.com/departementdutarn

WWW.TARN.FR

IDÉE RANDO**Le chemin des Cabannes**

Le sentier thématique « Sur les traces des bâtisseurs », situé sur la commune des Cabannes a été inauguré début novembre 2024.



Vue sur Cordes-sur-Ciel

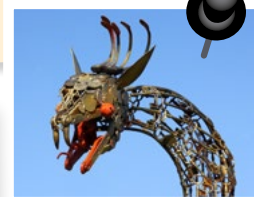
Sur les traces des bâtisseurs

Cet itinéraire de 1,5 km propose de faire découvrir au grand public le rôle essentiel de la commune des Cabannes dans la construction de la cité de Cordes. Les visiteurs sont invités à se plonger dans le Moyen-Âge, grâce à un panneau de départ, de 4 pupitres d'interprétation et d'un jeu interactif sur les recettes médiévales. D'un montant de 24 000 € et subventionné par le Département (à hauteur de 9 000€), au titre des politiques territoriales, ce sentier s'inscrit dans le Plan Départemental des Itinéraires de Promenade et de Randonnée (PDIPR). Il a été conçu par le CPIE des Pays Tarnais.

Ce nouvel itinéraire rejoint les 350 balades et parcours en plein air proposés via l'application Tarn Pleine Nature et le site web dédié. Grâce à des filtres personnalisables, il est possible de découvrir de nombreuses activités : randonnée, vélo, VTT, canoë, escalade... et de faire son choix parmi les hébergements et les lieux de restauration à proximité. Tarn Pleine Nature, c'est aussi un véritable guide à travers les Espaces Naturels Sensibles. Petits et grands peuvent ainsi partir à la découverte des nombreuses espèces végétales et animales remarquables du Tarn. Avec Tarn Pleine Nature, le Département continue de s'engager pour la préservation de l'environnement et la promotion d'un tourisme durable !



Retrouvez tous ces itinéraires sur le site internet **Tarn Pleine Nature** : <https://randopleinenature.tarn.fr/>





Pendant 4 mois,
7J/7, 260 agents
et **32 camions et engins de**
déneigement vont parcourir
les **4 150 kilomètres**
de routes départementales
pour les **sécuriser** et
pour lutter contre les risques
et les gênes liés aux
routes verglacées
ou **enneigées**.

Quelle que soit la saison,

VOTRE SÉCURITÉ SUR LES ROUTES

une priorité pour le Département !

Suivez en direct les conditions de circulation sur :

WWW.INFOROUTE81.FR

TARN
MON DÉPARTEMENT